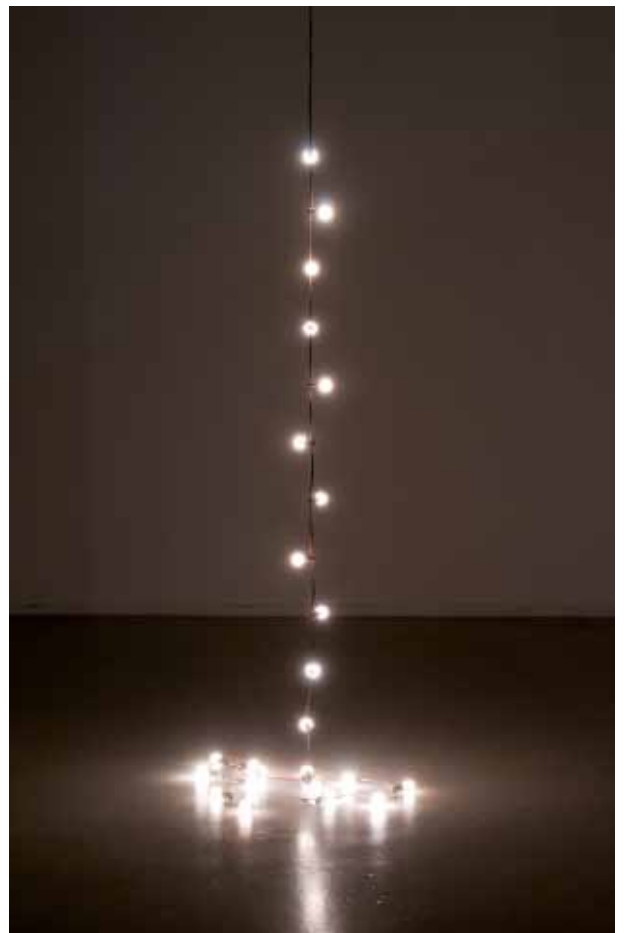


Le Musée Guggenheim Bilbao

présente le 31 janvier 2012

Le miroir inversé

Art des Collections de la Fondation
"la Caixa" et du MACBA



Le miroir inversé : *l'art dans les collections de la* *Fondation "la Caixa" et du MACBA*

- Inauguration et clôture : 31 janvier - 2 septembre 2012
- Commissaire : Álvaro Rodríguez Fominaya
- Lieu : troisième étage du Musée

- Un parcours à travers une centaine d'œuvres de plus de 50 artistes internationaux en provenance de deux des collections d'art contemporaine les plus réputées d'Europe : celles de la Fondation "la Caixa" et du MACBA.
- Autour du travail d'Antoni Tàpies, Sigmar Polke, Julian Schnabel, Jeff Wall, Martha Rosler ou encore de Michelangelo Pistoletto, l'exposition explore les courants et les mouvements qui ont supposé un moment d'inflexion dans l'évolution des arts visuels entre la fin des années quarante et nos jours.

Du 31 janvier au 2 septembre 2012, le Musée Guggenheim Bilbao accueille *Le miroir inversé : l'art dans les collections de la Fondation "la Caixa" et du MACBA*, un magnifique bouquet d'œuvres choisies en provenance de deux collections d'art contemporain réputées, qui mettent l'accent sur les mouvements et les tendances artistiques les plus actifs au cours de la seconde moitié du XXe siècle et jusqu'à nos jours, comme Dau al Set, le groupe El Paso, l'École de Vancouver ou l'École de Düsseldorf.

Le miroir inversé offrira au visiteur, tout le long du troisième étage du Musée, un itinéraire jalonné de 93 œuvres de 52 créateurs maniant divers médiums, et plus particulièrement la photographie, la vidéo et la sculpture grand format.

L'exposition s'articule autour des points de rencontre et de divergence existants entre les fonds de la Fondation "la Caixa" et ceux du MACBA. Elle s'appuie sur plusieurs mouvements artistiques particulièrement bien représentés dans les deux collections comme le début de l'art informel en Espagne ou la consolidation de l'objectivité comme courant artistique dans la photographie contemporaine

L'intitulé de la manifestation provient de la pièce de Michelangelo Pistoletto *L'architecture du miroir*, qui est présentée ici. L'image du miroir est une métaphore des processus d'accumulation, de transfert et d'interférence qui jouent un rôle essentiel dans la naissance et la construction de toute collection artistique. Et en ce qui concerne celles qui nous attendent ici, installées à Barcelone et qui se comptent parmi les collections d'art contemporain importantes d'Europe, elles se présentent pour la première fois ensemble en dehors de leur siège respectif en vertu d'un accord de collaboration souscrit en 2010.

Organisé par Álvaro Rodríguez Fominaya, conservateur du Musée Solomon R. Guggenheim de New York, l'évènement nous propose de découvrir, dans un déploiement de photographies, de peintures, de publications, de sculptures, d'installations et de vidéos, le travail de 52 créateurs renommés tels que, entre autres, Antoni Tàpies, Sigmar Polke, Julian Schnabel, Jeff Wall, Martha Rosler, Michelangelo Pistoletto, Thomas Ruff, Gillian Wearing, Bruce Nauman, Andreas Gursky, Martín Chirino et Antonio Saura.

Organisation de l'exposition

La quasi centaine d'œuvres choisies dans les fonds de "la Caixa" et du MACBA sera distribuée sur les 2000 mètres carrés du troisième étage du Musée en un parcours thématique comportant six grandes sections : *Dau Al Set/ El Paso ; Fonction et re-création dans la photographie : Landschaft ; Fonction et re-création dans la photographie : le Moi et l'Autre ; Les limites de la performance ; Le miroir inversé ;* et enfin *Légèreté, gravité et autres impossibilités.*

Spécialement conçue pour le Musée Guggenheim Bilbao, l'exposition *Le miroir inversé* acquiert une nouvelle dimension en conjonction avec les espaces uniques et lumineux du bâtiment de Frank Gehry.

Dau Al Set/ El Paso

L'exposition commence salle 304 avec deux mouvements qui ont contribué au renouvellement du langage artistique en Espagne après la Guerre Civile : Dau Al Set et El Paso. Ces deux collectifs, ainsi que d'autres surgis dans les années quarante et cinquante, se sont joints au débat qui faisait alors rage sur la scène artistique internationale.

Le groupe Dau Al Set (1948–1954) est né à Barcelone autour de la revue du même nom. Au départ, il était composé d'intellectuels et d'artistes catalans, tels que Joan Brossa, Modest Cuixart, Joan Ponç, Antoni Tàpies et Joan-Josep Tharrats, qui furent les promoteurs du projet.

Par la suite, une série d'artistes et de critiques d'art comme Antonio Saura, Juan Eduardo Cirlot, Jorge Oteiza ou Alexandre Cirici Pellicer, ont collaboré avec le mouvement et défendu le développement de l'art contemporain en Catalogne. La réflexion de Dau al Set a été fortement marquée par le dadaïsme et le surréalisme et en particulièrement par le travail de Max Ernst, Joan Miró et Paul Klee.

Pour sa part, le groupe El Paso est apparu à Madrid en 1957 avec l'adoption d'un manifeste qui défendait, entre autres, la liberté de l'art et de l'artiste. Ce mouvement, qui s'est dissous en 1960, a attiré des créateurs qui ont acquis par la suite une stature internationale comme Antonio Saura, Manuel Millares, Martín Chirino, Rafael Canogar et Manuel Rivera. Dans leur manifeste inaugural, ces artistes revendiquaient l'austérité de la palette chromatique et reprenaient certains postulats esthétiques de l'art informel.

Fonction et re-création dans la photographie : Landschaft

L'exposition se poursuit dans les salles classiques avec une série de photographies de paysages en provenance de l'École de Vancouver, de l'École de Düsseldorf et d'autres auteurs indépendants de ces mouvements mais qui partagent la même philosophie comme Manolo Laguillo, Jean-Marc Bustamante ou Xabier Ribas.

L'École de Düsseldorf rassemble les anciens étudiants de Bernd et Hilla Becher à l'Académie des beaux-arts de Düsseldorf dans les années soixante-dix, parmi lesquels se trouvaient Andreas Gursky, Thomas Struth, Alex Hütte et Candida Höfer. Ces artistes ont adopté le point de vue documentaire des Becher mais en y incorporant diverses nouveautés en matière de technique photographique comme le traitement des groupes humains et leur rapport avec l'architecture ou la désolante analyse du paysage urbain. L'accès aux nouvelles technologies de l'impression photographique leur a permis d'utiliser le grand format. Si *La Banque Hong Kong Shanghai* (*Hong Kong Shanghai Bank*, 1994) d'Andreas Gursky est un exemple exceptionnel d'architecture d'entreprise, les paysages urbains réalisés par Thomas Struth en New York en 1978 sont l'une des premières manifestations de la Photographie Objective allemande de sa génération.

École de Vancouver est le nom donné à un groupe d'artistes qui ont travaillé dans la ville de Vancouver au cours des années 1980 et 1990. Jeff Wall, Rodney Graham et Stan Douglas ont cultivé une esthétique inspiré du cinéma dans nombre de leurs œuvres, confectionnées sur divers supports, en recourant à l'application des systèmes de production cinématographiques comme par exemple dans *Scène de chasse* (*A Hunting Scene*, 1994), pièce inquiétante de Jeff Wall, qui fut pionnier dans l'utilisation de boîtes à lumière pour recréer des scènes de la société contemporaine.

Fonction et re-création dans la photographie : Le Moi et l'Autre

Dans cette section, les artistes abordent le portrait et l'autoportrait sous un angle contemporain, c'est-à-dire en accordant une grande attention à des questions comme l'identité et le genre. Il s'agit d'œuvres particulièrement représentatives du traitement de la figure humaine par la photographie de la fin du XXe siècle à nous jours. Cindy Sherman, Gillian Wearing, Geneviève Cadieux, Craigie Horsfield ou Vanessa Beecroft sont quelques grands noms présents ici. Vanessa Beecroft dans *Madone noire avec jumeaux (droite)* [*Black Madonna with Twins (Right)*, 2006] photographie des personnes qui deviennent des sujets anonymes en les dépouillant de leur identité. Quant à Gillian Wearing, dans sa série *Album*, 2003–06, elle part d'images de sa famille pour recréer son propre autoportrait. Geneviève Cadieux, pour sa part, a photographié plusieurs années de suite sa sœur dans *Écoute-moi avec tes yeux* (*Hear Me with Your Eyes*, 1989) avec l'intention de capter l'intensité émotionnelle du moment. Dans cette section figure aussi un portrait de Rineke Dijkstra de sa série *Portraits dans le parc* dans laquelle elle montre un adolescent dans un parc d'Amsterdam posant pour la photographe.

Les limites de la performance

Cette section se penche sur l'origine de la *performance* dans les années soixante et soixante-dix, ainsi que sur les diverses possibilités et déclinaisons de ce médium. Les fonds de la Fondation MACBA renferment un très grand nombre d'œuvres relevant de ce genre artistique qui constitue l'un des axes de sa Collection. Pour cette exposition, le choix a porté sur des pièces de maîtres de cette discipline tels que Vito Acconci, Martha Rosler, Bruce Nauman, Joan Jonas, Francesc Torres, John Baldessari, Àngels Ribé ou encore Fina Miralles.

Ces créateurs ont recours à la vidéo, à la photographie et, occasionnellement, aux accessoires de la mise en scène pour mettre à profit toutes les possibilités d'un médium qui comporte plusieurs orientations conceptuelles comme le *Body Art*, le féminisme dans l'art et le rapport entre action et nature. L'ironie de la vidéo féministe *Sémiotique de la cuisine* (*Semiotics of the Kitchen*, 1975) de Martha Rosler contrebalance le contenu explicitement politique du collectif Grup de Treball dans son collage photographique *Parcours* (*Recorridos*, 1973). Bruce Nauman se trouve abondamment représenté dans cette exposition au travers de cinq œuvres sur papier dans lesquelles il s'oblige à une série de grimaces à l'aide de ses mains.

Le miroir inversé

L'Architecture du miroir (*Architettura dello Specchio*, 1990) de Michelangelo Pistoletto a inspiré l'intitulé de cette exposition. L'œuvre préside un ensemble de pièces monumentales, réalisées entre 1988 et 1990, qui ont en commun l'expérimentation au niveau des matériaux, tant picturaux que non picturaux, et de l'échelle.

Dans le triptyque *Gomme I, III, II* (1987), Enzo Cucchi étudie de nouveaux matériaux comme le latex et le métal pour ainsi incorporer au langage pictural des problèmes qui étaient auparavant propres à la sculpture. De même, Julian Schnabel utilise des toiles provenant de lits militaires pour créer les quatre pièces monumentales sélectionnées pour cette exposition, dont les titres sont inspirés de mots et de phrases tirés de l'Ancien Testament.

Et enfin, le *Triptyque* (*Triptych*, 1989), de Sigmar Polke, confectionné à base de laque et de peinture sur une toile transparente, complète de façon extraordinaire le polyptyque de Michelangelo Pistoletto *L'Architecture du miroir*.

Légèreté, gravité et autres impossibilités

Le concept de légèreté et de gravité est le dénominateur commun des œuvres de cette section, réalisées dans des formats très divers : une série de sculptures et d'installations d'Ernesto Neto, Gego, Tony Cragg, Damián Ortega et Lothar Baumgarten ; une photographie de Francesc Torres et une toile d'Ettore Spalletti. La salle est dominée par une sculpture fondamentale dans la trajectoire de l'artiste vénézuélien Gego, *Reticulárea carrée* (*Reticulárea cuadrada*, 1971), pour laquelle il a utilisé des vecteurs, des maillages et des plans tridimensionnels. La racine mathématique de Gego fait contraste avec la nature organique de l'installation d'Ernesto Neto *Globulocell* (2001) en tulle de lycra.

Outre qu'elle met l'accent sur les aspects formels de nombre de ces créations, cette section s'attache aussi aux questions politiques, sociales et économiques avec par exemple *Faux mouvement* (*Movimiento en falso*, 1999–2003) de Damián Ortega, pièce dans laquelle l'artiste aborde l'économie du pétrole à notre époque.

Les collections

La Fondation "la Caixa" et la Fondation MACBA sont deux des collections d'art contemporain les plus renommées d'Europe. En juillet 2010, Isidro Fainé, président de "la Caixa" et de la Fondation "la Caixa", et Leopoldo Rodés, président de la Fondation MACBA, ont pris une décision historique en réunissant leurs collections; quelques mois après, la portée de l'accord est étendue afin d'y englober

le Consortium du MACBA. Donc, ils ont créé un fonds artistique hautement représentatif de la période allant de la seconde moitié du XX siècle à nos jours. Il s'agit d'un fonds de 5500 pièces qui dialoguent et se complètent parfaitement, parmi lesquelles figurent plusieurs œuvres ambitieuses d'artistes de notoriété internationale comme Pablo Palazuelo, Bruce Nauman, Tony Cragg, Cindy Sherman, Andreas Gursky ou Francesc Torres.

Espaces didactiques

L'exposition est assortie de plusieurs espaces éducatifs qui permettent aux visiteurs de mieux appréhender son enjeu. De nombreux documentaires, archives audio, livres et écrits offrent le témoignage de divers artistes de l'exposition, qui parleront de leur démarche, et d'"autres regards" sur les collections de la Fondation "la Caixa" et du MACBA.

Par ailleurs, pour cette exposition, le Musée Guggenheim Bilbao a organisé une conférence avec Álvaro Rodríguez Fominaya, commissaire de l'exposition, qui parlera de celle-ci et des collections de la Fondation "la Caixa" et du MACBA, le 1 Février à sept heures au Zero Espazioa (maximum 40 personnes).

Pour plus d'information:

Musée Guggenheim Bilbao
Département de Communication et Marketing
Tel: +34 944359008
media@guggenheim-bilbao.es

Images réservées à la presse
Le miroir inversé :
l'art dans les collections de la Fondation "la Caixa" et du MACBA
Musée Guggenheim Bilbao

Service d'images de presse en ligne

Le Musée Guggenheim Bilbao vous offre la possibilité de télécharger à notre serveur FTP des images en haute résolution de l'exposition *Le miroir inversé : l'art dans les collections de la Fondation "la Caixa" et du MACBA* à l'usage exclusif de la presse autorisée.

Pour accéder au FTP enregistrez-vous sur le site:

http://www.guggenheim-bilbao.es/secciones/area_de_prensa/registro.php?idioma=fr

Une fois l'enregistrement réalisé, l'adresse d'accès au FTP et les codes sont envoyés par courriel. Le FTP abrite toutes les images destinées à la presse, avec leurs crédits et leurs conditions d'usage.

Pour plus d'information, veuillez contacter le service de presse du Musée Guggenheim Bilbao au n° +34 944 35 90 08 ou à l'adresse de courriel media@guggenheim-bilbao.es

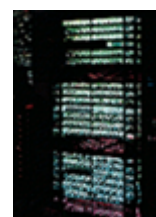
Andreas Gursky (Leipzig, Allemagne, 1955)

La Banque Hong Kong Shanghai (Hong Kong Shanghai Bank), 1994

Copie couleur, cibachrome

225,5 x 175 cm (avec encadrement)

Collection d'Art Contemporain Fondation "la Caixa"



Michelangelo Pistoletto (Biella, Italie, 1933)

L'Architecture du miroir (Architettura dello Specchio), 1990

Miroir et moulure dorée

360 x 800 cm; 2 miroirs: 325 x 184 cm; 2 miroirs: 325 x 200 cm; 2

encadrements: 360 x 201,5 x 10,5 cm

Collection MACBA. En provenance des Fonds d'Art de la Generalitat de Catalunya



Vanessa Beecroft (Gênes, Italie, 1969)

Madone noire avec jumeaux (droit) [Black Madonna with Twins (Right)], 2006

Copie numérique couleur

230 x 180 cm

Collection d'Art Contemporain Fondation "la Caixa"



Felix Gonzalez-Torres (Guáimaro, Cuba, 1957– Miami, États-Unis, 1996)

Sans titre (Hier soir) [Untitled (Last Night)], 1993

24 ampoules 10W/120V blanc satiné, fil électrique et transformateur

Dimensions variables. Fil électrique: 732 cm

Collection MACBA. Fundació Museu d'Art Contemporani de Barcelona. Dépôt de la Collection Alfonso Pons Soler



Julian Schnabel (New York, États-Unis, 1951)

Contre Dieu (Contro Dio), 1989

Huile et plâtre sur toile

335 x 295 cm

Collection d'Art Contemporain Fondation "la Caixa"



Sigmar Polke (Oels, Basse Silésie, Allemagne de l'Est [aujourd'hui Oleśnica, Pologne], 1941 - Cologne, Allemagne, 2010)

Triptyque (Triptych), 1989

Peinture et émail sur toile

300,5 x 675 cm

Collection d'Art Contemporain Fondation "la Caixa"



Ernesto Neto (Rio de Janeiro, Brésil, 1964)

Globulocell, 2001

Tulle de Lycra, sphères de polystyrène et sable

490 x 420 x 230 cm

Collection d'Art Contemporain Fondation "la Caixa"



Damián Ortega (Mexico, 1967)

Faux mouvement (stabilité et croissance économique) [Movimiento en falso (estabilidad y crecimiento económico)], 1999–2003

3 barils de pétrole, base rotatoire avec moteur et plate-forme en bois

Diamètre: 340 x 300 cm; 300 kg

Collection d'Art Contemporain Fondation "la Caixa"



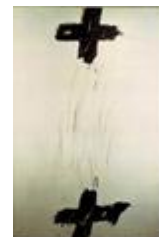
Antoni Tàpies (Barcelona, Espagne, 1923)

Deux croix noires (Dues creus negres), 1973

Technique mixte sur toile

235 x 150 cm

Collection d'Art Contemporain Fondation "la Caixa"



Miquel Barceló (Felanitx, Majorque, Espagne, 1957)

La Table blanche (La taula blanca), 1989

Pigment, latex et autres éléments sur toile

225 x 5 x 287,5 cm

Collection MACBA. En provenance des Fonds d'Art de la Generalitat de Catalunya. Ancienne Collection Salvador Riera



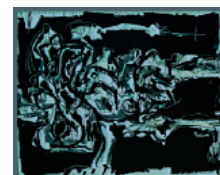
Antonio Saura (Huesca, Espagne, 1930–Cuenca, Espagne, 1998)

Grand nu, 1960–61

Huile sur toile

195 x 237 cm

Collection d'Art Contemporain Fondation "la Caixa"



Jean-Marc Bustamante (Toulouse, 1952)

LP2, 2000

Copie couleur

227 x 180 cm

Collection MACBA. Fundació Museu d'Art Contemporani de Barcelona. Dépôt de Cal Cego. Col·lecció d'Art Contemporani



Martha Rosler (Brooklyn, États-Unis, 1943)

Sémiotique de la cuisine (Semiotics of the Kitchen), 1975

Vidéo mono-bande, noire et blanche, sans son

6 min 9 s

Collection MACBA. Fundació Museu d'Art Contemporani de Barcelona. Donation de la famille Rumeu



Àngels Ribé (Barcelona, 1943)

Géométrie invisible (3) [Invisible Geometry (3)], 1973

Épreuve gélatino-argentique

2 photographies, 43,2 x 60,8 cm chacune

Collection MACBA. Fundació Museu d'Art Contemporani de Barcelona.

Donation de Dinath de Grandi de Grijalbo

